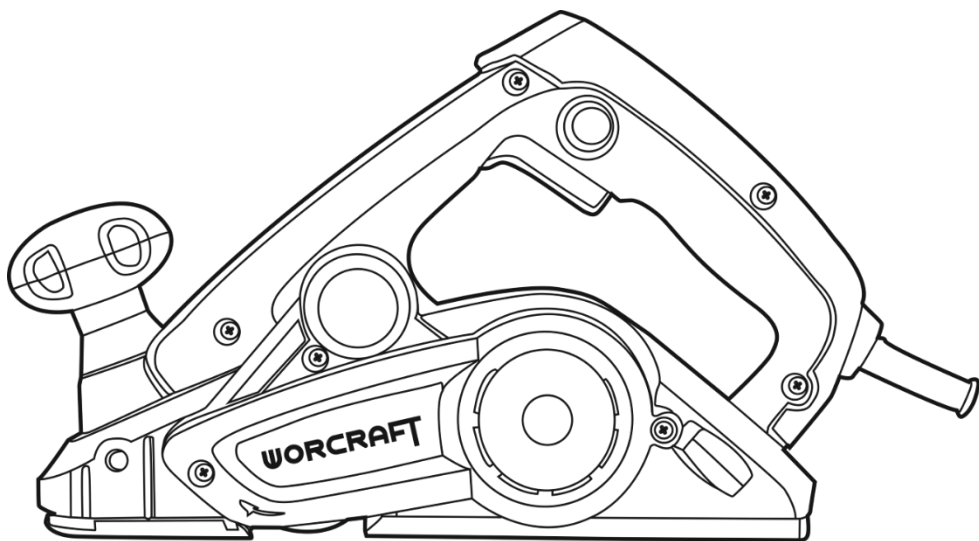


WORCRAFT

POWER TOOLS

EP03-82

РУБАНОК ЕЛЕКТРИЧНИЙ



UA

ІНСТРУКЦІЯ З ТЕХНІКИ БЕЗПЕКИ ТА ЕКСПЛУАТАЦІЇ
(переклад інструкції з оригіналу)



ЗМІСТ

Вступ.....	3
1 Заходи безпеки.....	3
2 Опис і принцип роботи.....	6
3 Підготовка виробу до використання.....	7
4 Використання виробу.....	7
5 Технічне обслуговування виробу.....	9
6 Поточний ремонт складових частин виробу.....	10
7 Строк служби, зберігання, транспортування.....	10
8 Гарантії виробника (постачальника).....	10
9 Технічні характеристики.....	11
10 Утилізація.....	12
11 Комплектність.....	12

УВАГА!

Шановний покупець!

Вдячні Вам за придбання даної моделі електроінструменту торгової марки **WORCRAFT**. Ця модель поєднує в собі сучасні конструктивні рішення для збільшення ресурсу роботи, продуктивності та надійності інструменту, а також для його безпечного використання. Ми впевнені, що продукція торгової марки **WORCRAFT** стане Вашим помічником на довгі роки.

Під час купівлі рубанка електричного **EP03-82** вимагайте перевірки його працездатності пробним запуском і перевірки відповідності комплектності (розділ «Комплектність» Інструкції з експлуатації). Переконайтеся, що Гарантійний талон повністю і правильно заповнений.

Перед використанням рубанка уважно вивчіть дану Інструкцію з експлуатації та дотримуйтесь заходів безпеки при роботі з ним.

В процесі користування виконуйте усі вимоги Інструкції з експлуатації.

ВСТУП

Рубанок електричний **EP03-82** (далі – виріб, рубанок) призначений для стругання пиломатеріалів з деревини різних порід при виконанні столярних і ремонтних робіт у побутових умовах.

Уважно вивчіть дану Інструкцію з експлуатації, в тому числі розділ 1 «Заходи безпеки». Тільки таким чином Ви зможете навчитися правильно поводитися з виробом та уникнете помилок і небезпечних ситуацій.



УВАГА! Недотримання вказівок та інструкцій з техніки безпеки може стати причиною ураження електричним струмом, виникнення пожежі та отримання важких травм.

1 ЗАХОДИ БЕЗПЕКИ

1.1 Загальні правила безпеки



УВАГА! Перед використанням виробу повинні бути взяті всі необхідні заходи обережності для того, щоб зменшити ризик виникнення пожежі, знизити ймовірність ураження електричним струмом, пошкодження корпусу та деталей виробу. Ці запобіжні заходи містять в собі нижчеперелічені пункти.

Уважно прочитайте та збережіть всі вказівки, перш ніж спробуєте використовувати виріб. З метою безпечного використання:

1.1.1 Підтримуйте чистоту та порядок на робочому місці. Будь-яка перешкода під час роботи може стати причиною травми.

1.1.2 Беріть до уваги обстановку на робочому місці. Підтримуйте достатнє освітлення в процесі роботи. Не користуйтеся виробом поблизу легкозаймистих рідин або газів.

1.1.3 Остерігайтеся ураження електричним струмом. Не торкайтеся заземлених поверхонь, наприклад, трубопроводів, радіаторів, кухонних плит, корпусів холодильників. Не працюйте з виробом під дощем або снігом. Не використовуйте виріб у приміщеннях з підвищеною вологістю. Захищайте виріб від дощу та води. Проникнення вологи в корпус виробу може призвести до виходу його з ладу.

1.1.4 Під час роботи з виробом не дозволяйте дітям перебувати поблизу. Не дозволяйте стороннім торкатися виробу або подовжувача. Сторонні особи не повинні перебувати на робочому місці.

1.1.5 Закінчивши роботу, зберігайте виріб у спеціально відведеному місці для зберігання електроінструменту. Воно має бути сухим, недоступним для сторонніх осіб і замикається на замок. Діти не повинні мати доступ до виробу.

1.1.6 Не втручайтеся в роботу механізмів, докладаючи зайві зусилля. Робота виконується якісніше та безпечніше, якщо виріб експлуатується згідно з передбаченими нормами, навантаженням, зусиллям і швидкістю.

1.1.7 Адекватно вибирайте інструмент для кожної конкретної роботи. Не намагайтеся виконати малопотужним побутовим приладом роботу, яка призначена для високопотужного професійного електроінструменту. Не використовуйте виріб у цілях, для яких він не призначений.

1.1.8 Зверніть увагу на вибір робочого одягу. Не надягайте просторий одяг або прикраси, тому що їх можуть зачепити рухомі частини виробу. На час роботи поза приміщенням рекомендується надягати гумові рукавички й черевики з неслизькою підошвою. Ховайте довге волосся під головним убором.

1.1.9 Користуйтеся захисними окулярами. Одягайте респіраторну маску проти пилу, якщо під час роботи виділяється пил.

- 1.1.10 Використовуйте обладнання для відведення пилу та бруду, якщо це передбачено. Переконайтеся, що використовуються відповідні пристрої для під'єднання подібного обладнання.
- 1.1.11 Не допускайте псування електрошнура. Ніколи не переносьте виріб, утримуючи його за шнур електроживлення. Не тягніть за шнур з метою витягнути вилку з розетки. Оберігайте шнур від впливу високих температур, мастильних матеріалів та предметів з гострими кінцями.
- 1.1.12 Перед початком роботи закріпіть оброблювану деталь у лещатах. Це безпечніше, ніж тримати заготовку в руці, а також звільняє обидві руки для роботи з виробом.
- 1.1.13 Будьте уважні. Постійно майте надійну точку опори та не втрачайте рівноваги.
- 1.1.14 Уважно й відповідально ставтеся до технічного обслуговування виробу та його ремонту. Для досягнення кращого результату та забезпечення більшої безпеки під час роботи, обережно поводьтеся з виробом і підтримуйте його в чистоті. При змашуванні та заміні аксесуарів дотримуйтеся вказівок з відповідних інструкцій. Періодично оглядайте електрошнур виробу, і в разі пошкодження відремонтуйте його в уповноваженому сервісному центрі. Періодично оглядайте подовжувачі, які використовуються, і в разі пошкодження замініть їх.
- 1.1.15 Рукоятки виробу повинні бути сухими та чистими, не допускайте їх забруднення мастильними матеріалами.
- 1.1.16 Витягніть вилку електрошнура з розетки, якщо виріб не використовується, перед початком техобслуговування, а також перед заміною аксесуарів.
- 1.1.17 Витягніть всі регульовальні й монтажні ключі. Візьміть собі за правило: перед тим як увімкнути виріб, перевірити, чи всі ключі витягнуті з нього.
- 1.1.18 Уникайте несподіваного запуску електродвигуна. Не переносьте під'єднаний до електромережі виріб тримаючи палець на пусковій клавіші. Перед тим як вставити штепсельну вилку в розетку, переконайтеся, що пускова клавіша знаходиться в ненависнутому положенні.
- 1.1.19 Працюючи поза приміщенням користуйтеся подовжувачами, які призначені для роботи на вулиці. Вони мають відповідне маркування. Подовжувачі повинні розмотуватися на їх повну довжину.
- 1.1.20 Будьте пильні. Слідкуйте за тим, що робите. Не працюйте з виробом, якщо втомилися, прийняли алкоголь або ліки, які впливають на швидкість реакції, увагу та зосередженість.
- 1.1.21 Перевіряйте пошкоджені деталі. Перш ніж продовжити експлуатацію виробу слід ретельно перевірити деталі, які мають пошкодження з метою встановити, що вони в робочому стані і виконують призначену їм функцію. Перевірте надійність кріплення рухомих деталей, справність деталей, правильність складання та будь-які інші параметри, які можуть вплинути на їх роботу. Будь-які пошкоджені деталі та перемикачі необхідно відремонтувати або замінити в уповноваженому сервісному центрі. Не працюйте виробом з несправним вимикачем.



УВАГА! Щоб уникнути травм використовуйте тільки ті аксесуари або пристрої, які вказані в даній Інструкції з експлуатації або в каталозі ТМ WORCRAFT.

1.1.22 Ремонт виробу має здійснюватися виключно в уповноваженому сервісному центрі з використанням тільки оригінальних запасних частин ТМ **WORCRAFT**. В іншому випадку можливе заподіяння серйозної шкоди здоров'ю користувача.

1.2 Особливі вимоги експлуатації виробу

1.2.1 Застосовувати виріб дозволяється тільки відповідно до призначення, яке зазначене в Інструкції з експлуатації.

1.2.2 Під час користування виробом необхідно дотримуватися усіх вимог Інструкції з експлуатації, поводитися з ним обережно, не допускати ударів, перевантажень, впливу бруду та нафтопродуктів.

1.2.3 При роботі з виробом необхідно дотримуватися наступних правил:

- всі види підготовчих робіт, технічне обслуговування та ремонт виконувати, тільки коли штепсельна вилка витягнута з розетки;
- під'єднувати виріб до електромережі тільки перед початком роботи;
- під'єднувати або від'єднувати виріб до (від) електромережі штепсельною вилкою тільки, переконавшись, що пускова клавіша знаходиться в ненависнутому положенні;
- від'єднувати виріб від електромережі при зміні ножів, при перенесенні виробу з одного робочого місця на інше, при перерві в роботі та після її закінчення;
- вимикати виріб вимикачем при раптовій зупинці (зникнення напруги в електромережі, перевантаження електродрвигуна);
- користуватися засобами індивідуального захисту: спеціальними окулярами, респіратором, протишумовими навушниками, використовувати неслизьке взуття;
- не переносити виріб за шнур електроживлення та не обертати шнур навколо руки або інших частин тіла;

- не допускати натягування, перекручування або потрапляння під різні важки предмети шнура електроживлення, зіткнення його з гарячими і масляними поверхнями (шнур електроживлення рекомендується підвішувати);
- перед початком роботи слід видалити з заготовки всі металеві предмети (цвяхи, шурупи тощо);
- перед початком роботи слід перевірити правильність встановлення ножів і надійність їх кріплення;
- слідкувати за тим, щоб опорна підшва повністю прилягала до оброблюваного матеріалу;
- не перевантажувати електродвигун виробу;
- тримати виріб двома руками: однією – за основну рукоятку, іншою – за допоміжну рукоятку;
- стежити за вібрацією, яка вказує на поганий монтаж або неправильне балансування ножів;
- при запуску та вимкненні виробу слідкувати, щоб леза ножів не торкалися оброблюваної поверхні. Увімкнення та вимкнення виробу «під навантаженням» значно скорочує строк його служби, а також може стати причиною втрати контролю над виробом, в результаті чого можливе отримання серйозних травм. Розпочинайте обробку поверхонь тільки після того, як барабан з ножами досягне максимальної швидкості обертання;
- після вимкнення виробу слід дочекатися повної зупинки барабана й тільки після цього рубанок може бути відкладений в сторону;
- завжди виконуйте заміну (зачочування) двох ножів одночасно, щоб уникнути розбалансування виробу, яке може стати причиною його нестабільної роботи та скорочення його строку служби;
- по закінченні роботи виріб має бути очищений від пилу та стружки.

1.2.4 Зберігати виріб у сухому, недоступному для дітей та сторонніх місці. Температура зберігання повинна бути в інтервалі від мінус 5 °С до плюс 40 °С, відносна вологість повітря не більше 80% і відсутній прямий вплив атмосферних опадів. При перенесенні виробу з холоду в тепле приміщення його необхідно витримати при кімнатній температурі протягом двох годин. Після цього виріб можна під'єднувати до електромережі.

1.2.5 Забороняється:

- заземлювати виріб;
- експлуатувати й зберігати виріб у приміщеннях з вибухонебезпечним, а також хімічно активним середовищем, яке руйнує метали та ізоляцію;
- експлуатувати виріб в умовах впливу крапель і бризок, на відкритих майданчиках під час снігопаду або дощу;
- залишати без нагляду виріб, під'єднаний до електромережі;
- передавати виріб особам, які не мають права користування ним;
- використовувати виріб для обробки сирих матеріалів і металевих заготовок;
- експлуатувати виріб, якщо під час роботи виникла хоча б одна з таких несправностей:
 - 1) пошкодження штепсельної вилки або шнура електроживлення;
 - 2) несправний викидач або його нечітка робота;
 - 3) іскріння щіток на колекторі, що супроводжується появою «кругового вогню» на його поверхні;
 - 4) швидкість обертання падає до ненормальної величини;
 - 5) корпус електродвигуна перегрівається;
 - 6) поява диму або запаху, характерного для ізоляції, що горить;
 - 7) поломка або поява тріщин в корпусних деталях або рукоятках;
 - 8) пошкодження або затуплення ножів виробу.

1.2.6 Дозволяється виконувати роботи з виробом без індивідуальних діелектричних засобів захисту.

1.2.7 Конструкція і дизайн виробу не можуть усунути всі небезпечні фактори під час роботи з ним і не виключають наступних ризиків:

- ураження органів слуху, без використання протишумових навушників;
- порізи або термічні опіки при дотику до лез ножів під час обертання барабана, або після його зупинки (ножі нагріваються під час роботи виробу);
- викид робочого матеріалу або його частин;
- поломка ножів і неконтрольований викид їх пошкоджених частин.

1.3 Вимоги безпеки в аварійних ситуаціях

1.3.1 При аварії або нещасному випадку негайно відключити електроінструмент, переносні електроспоживачі, обладнання, повідомити керівника, а також забезпечити до прибуття комісії з розслідування події збереження обставин, якщо це не загрожує безпекою для людей або збереженню майна.

1.3.2 При необхідності надати першу медичну допомогу потерпілому. При ураженні електричним струмом необхідно:

- вимкнути устаткування, що перебуває під напругою і до якого дотикається потерпілий, якщо вимкнути або розірвати дроти немає можливості, необхідно відділити потерпілого від струмопровідних частин будь-яким ізолятором (сухим одягом, мотузкою, палицею, дошкою

тощо);

- потерпілому, що зомлів або перебував довгий час під струмом і прийшов до свідомості, забезпечити спокій до приїзду бригади екстреної медичної допомоги або доставити в лікарню;
- потерпілого, який прийшов у свідомість, слід зручно рівно покласти, розстебнути одяг, забезпечити приплив свіжого повітря, дати нюхати нашатирний спирт, розтерти та зігріти його. При поганому диханні або його відсутності до прибуття бригади екстреної медичної допомоги робити штучне дихання, якщо у потерпілого відсутній пульс одночасно зі штучним диханням робити зовнішній масаж серця.

1.3.3 В усіх випадках ураження електричним струмом необхідно звертатись до лікаря або викликати екстрену медичну допомогу по номеру 103.

1.3.4 У разі виявлення пожежі (ознак горіння) кожний Працівник зобов'язаний:

- негайно повідомити про це телефоном пожежно-рятувальний підрозділ по номеру 101. При цьому необхідно назвати адресу об'єкта, місце виникнення пожежі, ситуацію на пожежі, наявність людей, а також повідомити своє прізвище;
- вжити (по можливості) заходів з евакуації, гасіння (локалізації) пожежі, та збереження матеріальних цінностей;
- повідомити про пожежу керівника та оперативного чергового оперативно-координаційного центру.

1.3.5 При гасінні пожежі в електроустановках треба використовувати порошкові або вуглекислотні вогнегасники. Використання для цього води не допускається через можливість бути ураженим електричним струмом.

2 ОПИС І ПРИНЦИП РОБОТИ

2.1 Призначення виробу

2.1.1 Рубанок електричний **EP03-82** призначений для стругання пиломатеріалів з деревини різних порід з можливістю регулювання глибини стругання до 3 мм, а також для зняття фасок і вибірки фальца (чверті), глибиною до 15,5 мм при виконанні столярних і ремонтних робіт у побутових умовах.

2.1.2 Виріб повинен експлуатуватися в інтервалі робочих температур від мінус 5 °С до плюс 40 °С, при відносній вологості повітря не більше 80% та відсутності прямого впливу атмосферних опадів і надмірної запиленості повітря.

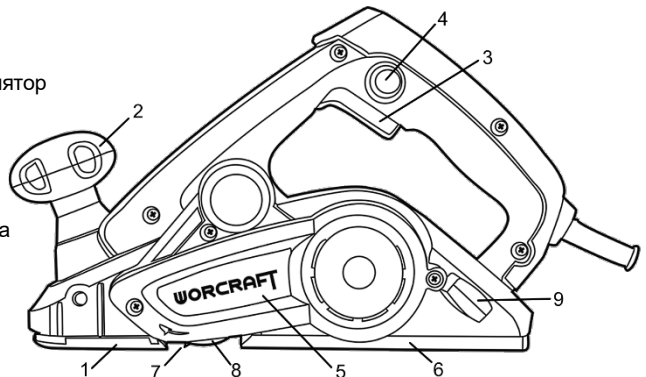
2.1.3 Електроживлення виробу здійснюється від однофазної мережі змінного струму напругою 230 В з допустимим відхиленням $\pm 10\%$ і частотою 50 Гц. Застосування у виробі колекторного електроприводу з подвійною ізоляцією забезпечує максимальну безпеку при роботі від мережі змінного струму напругою 230 В без застосування індивідуальних засобів захисту та заземлювальних пристроїв.

2.1.4 У зв'язку з постійною діяльністю щодо вдосконалення, виробник залишає за собою право вносити в конструкцію виробу незначні зміни, які не відображені в даній Інструкції з експлуатації та не впливають на його ефективну й безпечну роботу.

2.2 Склад виробу

Зовнішній вигляд рубанка електричного **EP03-82** показаний на рисунку.

1. Передня частина опорної підшови
2. Опорна допоміжна рукоятка (регулятор глибини стругання зі шкалою)
3. Пускова клавіша (вимикач)
4. Кнопка блокування пускової клавіші для захисту від випадкового ввімкнення
5. Кожух ремінного приводу барабана
6. Задня частина опорної підшови
7. Ніж
8. Барабан з ножами
9. Відсік для зберігання ключів



2.3 Опис виробу

2.3.1 Різальним інструментом виробу є барабан з двома плоскими ножами (8) зі швидкорізальної сталі, які закріплені в корпусі барабана за допомогою пластин і гвинтів.

2.3.2 Барабан з ножами отримує обертальний рух від електродвигуна через ремінну передачу.

2.3.3 Ввімкнення виробу здійснюється попереднім натисканням кнопки блокування (4) з наступним натисканням пускової клавіші (3). Для вимкнення виробу необхідно відпустити пускову клавішу.

2.3.4 Виріб має механізм регулювання глибини стругання, в межах від 0 до 3 мм за допомогою опорної допоміжної рукоятки (2), на якій нанесена відповідна шкала.

2.3.5 Паркувальний черевик, розташований у задній частині опорної підшви (6), служить для запобігання пошкодженню заготовки та ножів при встановленні виробу на верстак або оброблювану поверхню. Опція особливо актуальна при інтенсивній роботі в обмежених умовах. Нема потреби чекати повної зупинки барабана з ножами після вимкнення виробу. Паркувальний черевик забезпечить безпечний прозір між ножами й поверхнею заготовки.

2.3.6 Рухлива бічна захисна шторка прикриває торцеву відкриту сторону валу барабана з ножами й служить для забезпечення безпеки користувача, перешкоджаючи випадковому потраплянню предметів до різального механізму. Шторка підпружинена і не заважає під час роботи.

2.3.7 Для забезпечення можливості зняття фасок і запобігання появи ефекту «повітряної подушки», на поверхні передньої частини опорної підшви (1) передбачено три поздовжні пази різних розмірів.

2.3.8 Паралельна напрямна дозволяє встановлювати необхідну ширину стругання, а обмежувач глибини фальцювання застосовується для стругання фальца (вибірki чверті).

2.3.9 У зв'язку з постійним вдосконаленням виріб може мати незначні відмінності від опису та рисунків, які не погіршують його експлуатаційні характеристики.

3 ПІДГОТОВКА ВИРОБУ ДО ВИКОРИСТАННЯ



УВАГА! Забороняється починати роботу виробом, не виконавши вимог з техніки безпеки, які зазначені у розділі 1 «Заходи безпеки» даної Інструкції з експлуатації.

3.1 Після транспортування виробу в холодних умовах, у разі його використання в теплому приміщенні, необхідно витримати виріб при кімнатній температурі не менше двох годин до повного висихання вологи (конденсату) на ньому.

3.2 Перед використанням необхідно:

- зовнішнім оглядом переконатися у справності шнура електроживлення та штепсельної вилки, в цілісності корпусних деталей та рукояток виробу, а також в справності різального інструменту;
- перевірити чіткість роботи пускової клавіші через її короткочасні (2-3 рази) натискання;
- переконаватися у відповідності напруги та частоти електромережі зазначенням, які вказані на маркувальній табличці виробу (230 В~, 50 Гц);
- перевірити роботу виробу на холостому ходу протягом однієї хвилини (не повинно бути стуку, шуму або вібрації), при цьому перевірити електрообладнання (відсутність диму та запаху, характерного для ізоляції, що горить), іскріння щіток на колекторі (не повинно бути «кругового вогню»).

3.3 Перед виконанням робіт (з витягнутою вилкою електрошнура з розетки) перевірити надійність кріплення корпусних деталей, затягування різьбових з'єднань та правильність встановлення різального інструменту (завжди перевіряйте надійність кріплення ножів – спробуйте їх витягти).

3.4 Для роботи необхідно підготувати стійкий, зручний для стругання дерев'яний верстак. Переконайтеся у тому, що він встановлений на твердій та рівній поверхні.



УВАГА! Перед початком роботи слід видалити з заготовки всі металеві предмети (цвяхи, шурупи тощо).



УВАГА! Щоб уникнути накопичення пилу всередині виробу, рекомендується періодично очищати вентиляційні отвори (дивіться пункти підрозділу 5.2 «Порядок технічного обслуговування»).

4 ВИКОРИСТАННЯ ВИРОБУ

4.1 Регулювання глибини стругання

Поверніть опорну рукоятку з регулюванням глибини стругання (2) за годинниковою стрілкою, поки мітка на передній частині не зійдеться з бажаним значенням глибини стругання. Шкала градуєвана в міліметрах. Глибина стругання регулюється в діапазоні від 0 мм до 3 мм.



УВАГА! При регулюванні глибини стругання слід пам'ятати, що максимальне значення (3 мм) виставляють лише при струганні м'яких порід деревини або при мінімальній швидкості переміщення рубанка по оброблюваній поверхні.

4.2 Стругання

Для увімкнення виробу спочатку натисніть кнопку блокування (4), а потім натисніть пускову клавішу (3). Для вимкнення виробу пускову клавішу слід відпустити.

Щоб обробка була найбільш ефективною, рекомендується закріплювати заготовку під невеликим кутом, а стругання виконувати зверху вниз. Для грубої обробки м'якої деревини дозволяється використовувати максимальне занурення ножового барабана (3 мм). У випадку, якщо

необхідно отримати гладку, рівну поверхню, то глибину стругання рекомендується виставляти невеликою (0,1-0,3 мм).

Перед початком обробки поверхні слід дочекатися максимальної швидкості обертання барабана з ножами, а в процесі стругання рекомендується слідкувати за тим, щоб опорна підшва повністю прилягала до оброблюваного матеріалу.

Якщо в процесі експлуатації патрубков для видалення стружки забився (або мішок для збору стружки переповнився), слід вимкнути рубанок, від'єднати його від електромережі та прочистити патрубок (спорожнити мішок). Не рекомендується прочищати патрубок руками – існує ймовірність отримання травм (порізів, опіків).



УВАГА! Увімкнення та вимкнення рубанка рекомендується виконувати на «холостому ходу». Увімкнення або вимкнення виробу одразу «під навантаженням» значно скорочує строк його служби. Не використовуйте рубанок для обробки металевих поверхонь.

4.3 Початок і закінчення стругання

Встановіть передню частину підшви рубанка на заготовку, рубанок тримайте паралельно оброблюваній заготовці. Увімкніть рубанок і повільно ведіть його до протилежного краю заготовки.

На початку проходу добре натискайте на передню частину рубанка і натискайте на задню частину рубанка при кінці проходу. Протягом всієї операції стругання слід помірно притискати рубанок до заготовки. Під час стругання рубанок слід плавно пересувати по заготовці, притискаючи задню частину виробу до поверхні – в іншому випадку існує ризик зіпсувати заготовку.

4.4 Запобіжні заходи по закінченні стругання

По закінченні роботи, коли тримаєте рубанок однією рукою, слідкуйте за тим, щоб різальні ножі (підшва) рубанка не опинилися в безпосередній близькості від тіла. Недотримання цього правила може призвести до серйозної травми.



УВАГА! Надійно закріплюйте оброблювану деталь при струганні. Ніколи не тримайте деталь в руках, або затиснувши ногами.



УВАГА! Щоб уникнути поломки ножів, по закінченні роботи, обов'язково встановіть глибину обробки у положення зі значенням «0».

4.5 Зняття фаски

На підшві рубанка передбачені спеціальні V-подібні пази для зняття фаски. Для виконання цього завдання, рубанок встановлюють на заготовку таким чином, щоб краї паза збіглися з краями заготовки (кут між заготовкою та підшвою рубанка повинен становити 45 градусів).

4.6 Вибірка чверті

Виріб має можливість вибірки чверті (фальцювання). Необхідну ширину стругання можна встановити за допомогою паралельної напрямної, а глибину вибірки можна встановити за допомогою спеціального обмежувача, що входить в комплект постачання.

Встановіть регулятор глибини стругання на 1 мм. Під час першого проходу ведіть рубанок так, щоб паралельний упор точно прилягав до заготовки. Перший прохід є дуже важливим для забезпечення точності вибірки чверті.

З другого проходу край підшви рубанка прикладається до краю фальца. Таким чином, паралельний упор потрібний лише для першого проходу, після чого його можна зняти.

ЗАСТЕРЕЖЕННЯ: Слідкуйте за тим, щоб край підшви завжди переміщався точно по краю фальца.

4.7 Встановлення і зняття ножа

4.7.1 Зняття ножа. Гайковим ключем з комплекту постачання відкрутіть болти, що утримують затиску пластину ножа, і витягніть її. Для зняття ножа візьміть за його тильну сторону й потягніть (обережно, не пораньте руки!).

4.7.2 Встановлення ножа. Поверніть ножовий барабан у необхідне положення, встановіть ніж і затиску пластину, закріпіть затиску пластину болтами. Переконайтеся у тому, що болти надійно затягнуті. Поверніть ножовий барабан іншою стороною і в такому ж порядку встановіть другий ніж.



УВАГА! Щоб уникнути виникнення підвищеної вібрації виробу в процесі роботи, ножі слід міняти парами, причому їх вага повинна бути однаковою.



УВАГА! Прикріплюючи ножі до барабана, обережно затягуйте кріпильні болти. Ослаблення кріпильних болтів може бути небезпечним.

ПРИМІТКА: Оброблена поверхня буде грубою та нерівною, якщо ножі не будуть правильно і надійно встановлені. Ножі слід встановлювати таким чином, щоб різальна крайка знаходилася у горизонтальній площині, тобто, була паралельною поверхні задньої частини підшви.

4.8 Під час роботи з виробом необхідно:

- виконувати всі вимоги розділу 1 «Заходи безпеки» даної Інструкції з експлуатації;
- вмикати виріб, тримаючи його в руках так, щоб ножі барабана не стикалися з оброблюваною поверхнею або частинами тіла;
- в умовах температури навколишнього середовища нижче 10 °С виріб необхідно прогріти ввімкненням на холостому ходу протягом 1-2 хвилин;
- слідкувати, щоб вентиляційні отвори для охолодження виробу були завжди чистими та відкритими;
- не класти виріб до повної зупинки барабана з ножами.

4.9 Після закінчення роботи:

- від'єднайте виріб від електромережі;
- очистьте виріб і додаткові приладдя від пилу й тирси. У разі сильного забруднення протріть виріб вологою серветкою, що виключає випадання вологи у вигляді крапель. Забороняється використовувати для цього агресивні до пластмаси, гуми й металів очисники (наприклад, ацетон, розчинники, кислоти тощо). Після цього витріть виріб насухо;
- зберігайте виріб у сухому провітрюваному приміщенні. При тривалому зберіганні металеві зовнішні вузли та деталі покрийте шаром консерваційного мастила. Умови зберігання і транспортування повинні виключати можливість механічних пошкоджень і впливу атмосферних опадів.



УВАГА! Для запобігання нещасному випадку під час калібрування, встановлення/заміни ножів барабана завжди слідкуйте за тим, щоб виріб був вимкнений, а вилка електрошнурка витягнута з розетки. Також від'єднайте виріб від електромережі під час перерв і після завершення роботи.

5 ТЕХНІЧНЕ ОБСЛУГОВУВАННЯ ВИРОБУ

5.1 Загальні вказівки

Щоб уникнути пошкоджень, для забезпечення довговічності та надійного виконання функцій виробу, необхідно регулярно виконувати описані далі роботи з технічного обслуговування.

Гарантійні претензії приймаються тільки при правильному та регулярному виконанні робіт з технічного обслуговування. При недотриманні цих вимог підвищується небезпека травмування!

Користувач виробу може виконувати тільки роботи з догляду та технічного обслуговування, які описані в даній Інструкції з експлуатації (пункти підрозділу 5.2). Всі інші роботи повинні виконуватися тільки в спеціалізованих майстернях ТМ WORCRAFT.

5.2 Порядок технічного обслуговування

5.2.1 Перевірка встановлених гвинтів. Регулярно перевіряйте всі встановлені на виробі гвинти, слідкуйте за тим, щоб вони були як слід затягнуті. Ослаблений гвинт треба негайно затягнути. Невиконання цього правила загрожує серйозною небезпечкою.

5.2.2 Технічне обслуговування електродвигуна. Завжди слідкуйте за тим, щоб обмотка не була пошкоджена, не залита мастильними матеріалами або водою, а вентиляційні отвори були очищені від пилу та бруду.

5.2.3 Щоб уникнути накопичення пилу всередині виробу, рекомендується щодня очищати вентиляційні отвори. Для цього:

- витягніть вилку електрошнурка з розетки;
- продуйте вентиляційні отвори сухим стисненим повітрям;
- зробіть очищення вентиляційних отворів м'якою неметалевою щіткою або сухою ганчіркою.

У жодному разі не використовуйте для чищення металеві предмети, тому що вони можуть пошкодити внутрішні деталі виробу.

5.2.4 Перед тривалою перервою в експлуатації або зберіганням очищайте виріб від пилу та бруду без застосування агресивних до пластмаси, гуми й металів очисників. При тривалому зберіганні металеві зовнішні вузли та деталі покрийте шаром консерваційного мастила. Зберігайте виріб у сухому приміщенні.



УВАГА! Ніколи не бризкайте водою на виріб у процесі його очищення. Виріб слід очищати сухою або трохи вологою ганчіркою! Не використовуйте їдкі очисники, які можуть пошкодити металеві, пластмасові та гумові частини виробу! Після очищення необхідно добре просушити виріб!

5.2.5 Для того, щоб виріб працював довго та надійно, ремонтні, сервісні й регульовальні роботи повинні виконуватися тільки фахівцями в уповноважених сервісних центрах ТМ WORCRAFT.

5.3 Періодична перевірка і періодичне технічне обслуговування

5.3.1 Періодична перевірка і періодичне технічне обслуговування виконуються після закінчення гарантійного строку експлуатації виробу (або після заміни вугільних щіток), а потім не рідше одного разу на 6 місяців.

5.3.2 Періодична перевірка і періодичне технічне обслуговування виконуються в уповноважених сервісних центрах ТМ **WORCRAFT**, перелік і контактні дані яких зазначено на офіційному сайті **worcraft.com.ua**.

5.3.3 Періодична перевірка і періодичне технічне обслуговування містять в собі:

- перевірку стану корпусних деталей та рукояток;
- перевірку опору ізоляції;
- перевірку стану колектора якоря;
- перевірку стану вугільних щіток та їх заміну (при необхідності);
- перевірку стану деталей приводу барабана.



УВАГА! Технічне обслуговування повинно виконуватися регулярно протягом усього строку служби виробу. Без виконання технічного обслуговування покупець втрачає право гарантійного обслуговування.

5.3.4 При рекомендованих умовах експлуатації, виріб буде справно працювати весь гарантований строк служби. Дотримання правил користування дозволить уникнути передчасного виходу з ладу окремих частин та всього виробу в цілому.

5.3.5 Якщо виріб внаслідок інтенсивної експлуатації потребує періодичного обслуговування, яке пов'язане із заміною мастила, вугільних щіток, очищенням колектора, то ці роботи виконуються коштом споживача. Технічне обслуговування в сервісних центрах не входить у гарантійні зобов'язання виробника і продавця. Сервісні центри надають платні послуги при виконанні періодичного технічного обслуговування.

5.3.6 Після закінчення строку служби можливе використання виробу за призначенням, якщо його стан відповідає вимогам безпеки та виріб не втратив своїх функціональних властивостей. Висновок видається уповноваженими сервісними центрами ТМ **WORCRAFT**.

6 ПОТОЧНИЙ РЕМОНТ СКЛАДОВИХ ЧАСТИН ВИРОБУ

Ремонт виробу повинен здійснюватися спеціалізованим підрозділом в уповноважених сервісних центрах ТМ **WORCRAFT**. Перелік і контактні дані сервісних центрів зазначено на офіційному сайті **worcraft.com.ua**.

7 СТРОК СЛУЖБИ, ЗБЕРІГАННЯ, ТРАНСПОРТУВАННЯ

7.1 Строк служби виробу становить 3 роки. Зазначений строк служби дійсний при дотриманні споживачем вимог даної Інструкції з експлуатації. Дата виробництва вказана на табличці виробу.

7.2 Виріб, очищений від пилу та бруду, повинен зберігатися в пакуванні заводу-виробника в сухих провітрюваних приміщеннях при температурі навколишнього середовища від мінус 5 °С до плюс 40 °С, відносній вологості повітря не більше 80% і відсутності прямого впливу атмосферних опадів. Пакування повинне зберігатися до закінчення гарантійного строку експлуатації виробу.

7.3 Транспортування виробу здійснюється в закритих транспортних засобах відповідно до правил перевезення вантажів, що діють на транспорті даного виду.

8 ГАРАНТІЇ ВИРОБНИКА (ПОСТАЧАЛЬНИКА)

8.1 Гарантійний строк (гарантійний термін) експлуатації виробу дивіться у Гарантійному талоні. Претензії від споживачів на території України приймає ТОВ «ДТІ Груп», 49111, м. Дніпро, шосе Запорізьке, 26.

8.2 Під час купівлі виробу:

- повинен бути правильно оформлений Гарантійний талон (стояти печатка або штамп з реквізитами організації, яка реалізувала виріб, дата продажу, підпис продавця, найменування моделі та серійний номер виробу);
- переконайтеся в тому, що серійний номер виробу відповідає номеру, вказаному в Гарантійному талоні;
- перевірте наявність пломб на виробі (якщо вони передбачені виробником);
- перевірте комплектність і працездатність виробу, а також зробіть огляд на предмет зовнішніх пошкоджень, тріщин і сколів.

Кожен виріб комплектується фірмовим Гарантійним талоном ТМ **WORCRAFT**. При відсутності в Гарантійному талоні дати продажу або підпису (печатки) продавця, гарантійний строк розраховується від дати виготовлення виробу.

8.3 У випадку виходу виробу з ладу протягом гарантійного строку експлуатації з вини заводу-виробника власник має право на безплатний ремонт.

Для гарантійного ремонту власнику необхідно звернутися в сервісний центр з виробом і повністю та правильно заповненим Гарантійним талоном (заповнюється під час купівлі виробу). Задоволення претензій споживачів на території України здійснюється відповідно до Закону України «Про захист прав споживачів». При гарантійному ремонті строк гарантії виробу продовжується на час його ремонту.

Гарантійне та післягарантійне обслуговування виробів ТМ **WORCRAFT** на території України виконується в уповноважених сервісних центрах, перелік і контактні дані яких зазначено на офіційному сайті worcraft.com.ua.



УВАГА! Перелік сервісних центрів може бути змінений. Актуальну інформацію про контактні дані сервісних центрів на території України можна дізнатись на офіційному сайті worcraft.com.ua.

8.4 Гарантія не поширюється:

- на частини та деталі, що швидко зношуються (опорна підшва, вугільні щітки, привідний ремінь, рукоятки тощо), а також на змінні приладдя (ножі, мішок для збору відходів);
- в разі природного зносу виробу (повне вироблення ресурсу, сильне внутрішнє й зовнішнє забруднення);
- у випадку з видаленим, стертим або зміненим серійним номером виробу;
- при появі несправностей, викликаних дією форс-мажорної ситуації (нешасний випадок, пожежа, повінь, удар блискавки тощо);
- якщо виріб розбирався або ремонтувався протягом гарантійного строку самостійно, або із залученням третіх осіб, не уповноважених виробником (постачальником) на виконання гарантійного ремонту.



УВАГА! Забороняється вносити в конструкцію виробу зміни та виконувати доопрацювання, які не передбачені заводом-виробником.

9 ТЕХНІЧНІ ХАРАКТЕРИСТИКИ

Основні технічні характеристики рубанка електричного **EP03-82** представлені в таблиці 1.

Таблиця 1

Найменування параметра	Значення
Максимальна потужність, Вт	900
Номінальна напруга, В~	230 ±10%
Номінальна частота струму, Гц	50
Тип електродвигуна	колекторний (щітковий)
Клас електрозахисту	II (подвійна ізоляція)
Швидкість обертання барабана, об/хв	16000
Максимальна ширина стругання в один прохід, мм	82
Максимальна глибина стругання в один прохід, мм	3
Глибина вибірки фальца (чверті), мм	15,5
Довжина електрошнура, м	2
Рівень звукового тиску L_{pa} , дБ(А)	81 ($K_{pa}=3,0$)
Рівень звукової потужності L_{wa} , дБ(А)	92 ($K_{wa}=3,0$)
Значення вібрації (три осі) a_h , m/c^2	<2,8 ($K_h=1,5$)
Вага нетто/брутто, кг	2,9/3,5

Гарантійний строк (гарантійний термін) експлуатації виробу дивиться у Гарантійному талоні. Дата виготовлення вказана на табличці виробу. Постачальник: ТОВ «ДТІ Груп», 49111, м. Дніпро, шосе Запорізьке, 26. Виробник: «Шанхай Ворлд-Про Імп енд Експ Ко ЛТД», розташований за адресою 26/1000, Джинхаї роуд, Пудонг, Шанхай, КНР.

Строк служби виробу становить 3 роки з моменту купівлі. Термін придатності 10 років. Гарантійний термін зберігання 10 років.

Умови зберігання: зберігати в сухому місці, захищеному від впливу вологи та прямих сонячних променів, при температурі від мінус 5 °С до плюс 40 °С, відносній вологості повітря не більше 80% і відсутності прямої дії атмосферних опадів.

Правила та умови ефективного й безпечного використання виробу вказані в Інструкції з експлуатації. Виріб не містить шкідливих для здоров'я речовин.

Претензії споживачів на території України приймає ТОВ «ДТІ Груп». Ремонт і технічне обслуговування необхідно здійснювати в уповноважених сервісних центрах ТОВ «ДТІ Груп». Перелік і контактні дані сервісних центрів зазначено на офіційному сайті worcraft.com.ua.

Виріб за своєю конструкцією та експлуатаційним характеристикам відповідає вимогам Технічного регламенту безпеки машин, затвердженого постановою КМУ №62 від 30.01.2013 р., а саме ДСТУ EN 60335-1:2017 (EN 60335-1:2012; A11:2014; AC:2014; A13:2017, IDT; IEC 60335-1:2010, MOD), ДСТУ EN 62841-2-14:2016 (EN 62841-2-14:2015, IDT).

10 УТИЛІЗАЦІЯ

Не викидайте виріб, приладдя й пакування разом з побутовим сміттям. Виріб, який відслужив свій строк, слід здавати на екологічно чисту утилізацію (рециркуляцію) відходів на підприємства, що відповідають умовам екологічної безпеки.

11 КОМПЛЕКТНІСТЬ

Комплектність рубанка електричного **EP03-82** зазначена в таблиці 2.

Таблиця 2

Найменування	Кількість, од.
Рубанок електричний EP03-82	1
Паралельна напрямна	1
Затискний смушковий гвинт для кріплення упору та кронштейна	2
Смушкова гайка кріплення паралельної напрямної	1
Гвинт кріплення паралельної напрямної	1
Кронштейн паралельної напрямної	1
Обмежувач глибини фальцювання	1
Приводний ремінь	1
Мішок для збору відходів	1
Гайковий ключ	1
Шестигранний ключ	1
Інструкція з експлуатації	1
Гарантійний талон	1
Пакувальна коробка	1

Виробник залишає за собою право на внесення змін в технічні характеристики та комплектацію виробу без попереднього повідомлення.



УВАГА! Ремонт, модифікація та перевірка електроінструментів ТМ WORCRAFT повинні виконуватися тільки в уповноважених сервісних центрах ТМ WORCRAFT. При використанні або техобслуговуванні виробу завжди слідкуйте за виконанням усіх правил та норм безпеки.



Повний перелік моделей та аксесуарів до інструменту ви можете подивитися на фірмовому сайті worcraft.com.ua